

KOSTEL SV. VÁCLAVA V PRAZE VRŠOVICÍCH

Potřeba postavit ve vršovické obci nový kostel postupně vyvstávala již koncem 19. století, protože Vršovice měly již 13 000 obyvatel, vesměs katolického náboženství. Kostel sv. Mikuláše ani po rozšíření v roce 1896 kapacitně nestačil a nevyhovoval potřebám rostoucího městyse.

Z výše citovaných důvodů a u příležitosti povýšení obce na město (1. května 1902) byl tehdejší vršovický farář Františkem Dusilem ustanoven 16. května 1902 „Spolek pro zbudování nového katolického chrámu Páně ve Vršovicích u Prahy“. Jeho prvá valná hromada se konala již 3. dubna 1902. Byly schváleny stanovy spolku a zaznělo zde také přání faráře Dusila, aby se nový kostel stal důstojnou ukázkou moderní české architektury. Protektorem spolku se stal tehdejší arcibiskup pražský – kardinál Skrbenský.

Členem se mohl stát každý, kdo přispěl na stavbu nového kostela. Byli zde rozlišováni členové čestní, jmenovaní valnou hromadou, členové zakládající, skuteční a řádní podle toho, jakou částkou ročně přispívali. Chudší obyvatelé Vršovic mohli být členy přispívajícími a zaplatit ročně pouze symbolickou částku. Příčiněním P. Dusila spolek v roce 1904 nakoupil v katastru sousední obce Záběhlíce pozemky, jejichž cena v následujících letech značně stoupla. Jejich pozdějším prodejem získal spolek základní kapitál pro uskutečnění stavby.

Na pozemku, původně přislíbeném pro stavbu chrámu (vedle nové radnice v Heroldových sadech), vznikl park a spolek proto musel hledat jiné vhodné místo.



Původně vybrané místo pro stavbu kostela sv. Václava – u Rangherky (projekt stavitele Bohumila Hraběte)

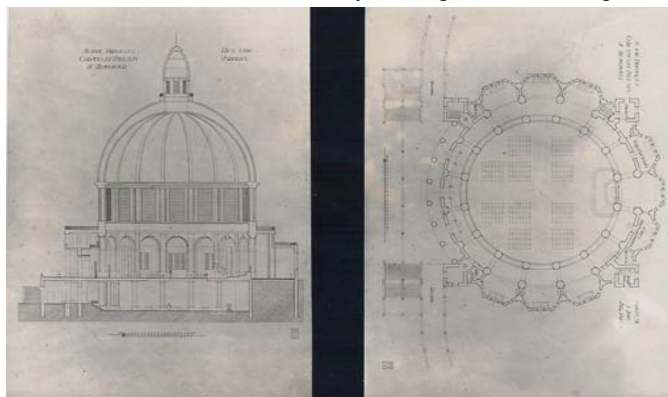
Bylo vyhlédnuto nové místo na starém zádušním hřbitově na dnešním náměstí Svatopluka Čecha, kde se přestalo pohřbívat v roce 1903 (tehdy byl založen nový hřbitov na úpatí Bohdalce, který slouží svému účelu dodnes).



Starý zádušní hřbitov na dnešním náměstí Svatopluka Čecha

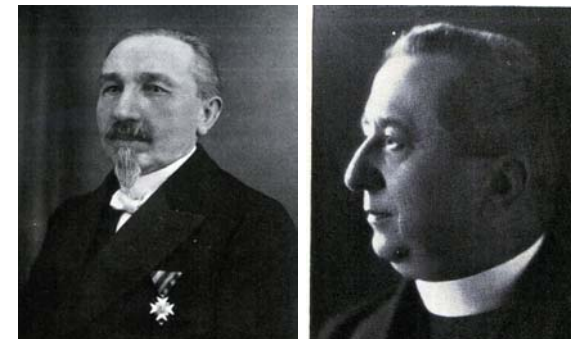
Spolek se staral rovněž o získání potřebné dokumentace na stavbu nového kostela. První plán vypracoval ještě pro původně vybranou lokalitu v nynějších Heroldových sadech místní stavitel Bohumil Hrabě v pseudorenesančním slohu. Druhý plán pro novou lokalitu na starém hřbitově vypracoval také v renesančním slohu ing. arch. Václav Materka, profesor průmyslové školy v Praze. Návrh měl například kopii kopule chrámu sv. Petra v Římě, ale byl pro vysoké náklady nepoužitelný.

První světová válka a neklidné poměry po ní práci spolku utlumily. Situace se změnila až roku 1925 příchodem faráře P. Stanislava Pilíka, který hned při svém nástupu ve



Návrh kostela sv. Václava z dílny ing. arch. Václava Materky, který byl pro vysoké náklady nepoužitelný

Vršovických dostal za úkol od arcibiskupa Františka Kordače realizaci stavby nového kostela. Kapitál spolku tehdy činil asi 200 000 Kč. Značný majetek představovaly ale také záběhlické pozemky spolku, jejichž cena neustále stoukala. V té době je opět pověřen architekt Materka vypracováním dokumentace železobetonové stavby v ceně zhruba do tří milionů korun. Plán byl předložen arcibiskupské konsistoři, ale ta doporučila vypsání nové veřejné soutěže. Za vedení profesora Dr. Josefa Cibulky byly stanoveny soutěžní podmínky a jmenována soutěžní porota (Dr. Cibulka, Dr. Ausobský a zástupce Vršovic Dr. Herold, stavitel svatovítské katedrály Ing. Gilbert, architekt Novotný, světicí biskup Antonín Podlaha, architekt Roškot, prof. Soldát a farář P. Stanislav Pilík). Soutěž byla vypsána dne 5. listopadu 1927.

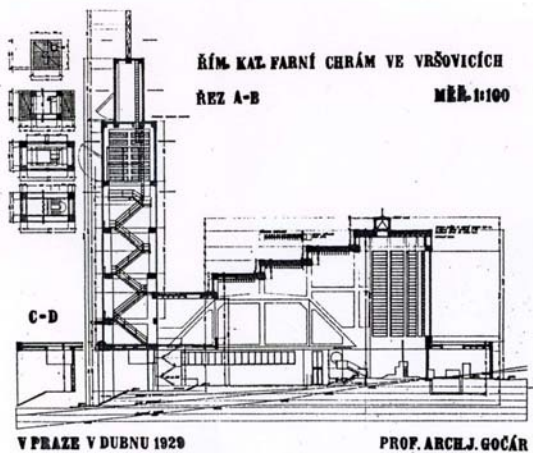


Antonín Materka

P. Stanislav Pilík

Zájem byl nečekaně veliký – bylo podáno cca 52 návrhů. Porota zasedala 15. prosince téhož roku a rozhodla, že první cena nebude udělena, druhou cenu obdržel prof. Josef Gočár a třetí cenu architekt Jaroslav Kabeš. Ihned byla vypsána užší soutěž, k níž byli vyzváni architekti Gočár, Kabeš a Bolech. Dne 2. července 1928 byl určen vítěz – stal se jím prof. Josef Gočár, který byl vyzván k dopracování projektové dokumentace nového kostela.

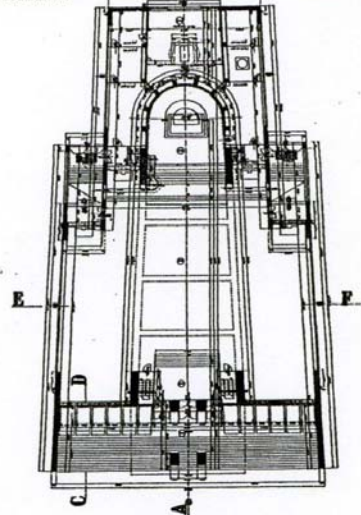
Bližící se svatováclavské milénium a rychlý spád soutěže urychlily přípravy k realizaci projektu. Odprodejem části záběhlických pozemků bylo získáno více než půl milionu Kč a bylo možné přistoupit ke stavbě kostela. Na základě Gočárova projektu byl podán návrh zrušit hřbitov a uložit exhumované ostatky v kryptě pod pohřební kaplí nového kostela. Zároveň je koupen pozemek od J. Böhma za 137 000 Kč a již 20. května 1929 byl slavnostně položen základní kámen nového kostela sv. Václava za účasti strahovského opata Metoda Jana Zavorala.



J. Gočár – projekt farního kostela sv. Václava - Vršovice

Stavba byla zadána firmě stavitele Ing. Strnada z Prahy VII a prvý výkop provedl světitel biskup Podlaha dne 24. října. Po 11 měsících od položení základního kamene byl 21. září 1930 nově zbudovaný kostel vysvěcen pražským arcibiskupem Františkem Kordačem.

ŘÍM. KAT. FARNÍ CHRÁM VE VRŠOVICÍCH
PŘÍZEMÍ MĚŘ. 1:100



V PRAZE V DUBNU 1929 PROF. ARCH. J. GOČÁR

Záměrem Gočárova projektu bylo využít svažité terén. Schodiště, rozložené v celé šíři kostela, vede do otevřené předsíně a z ní je přístup trojdílným hlavním vchodem do chrámové lodi. Trojlodní stavba kostela je uzavřena půlkruhovým kněžištěm (presbytářem), je posazena do svahu náměstí a svažitost terénu důmyslně využívá. Podélný půdorys chrámové lodi se mírně zužuje směrem k hlavnímu oltáři, což zvyšuje hloubkovou působivost. Zajímavé je řešení stupňovitého profilu střechy kostela ve vztahu k dennímu osvětlení chrámové lodi: intenzita světla se symbolicky stupňuje směrem k hlavnímu oltáři. Kněžiště, ale i boční lodě kostela osvětlují široká prosklená okna. Jak již bylo uvedeno, vnitřní prostor lodi je trojdílný, ale jeho převýšená hlavní loď není od bočních lodí oddělená sloupy, jak bylo dosud obvyklé. Toto řešení umožnila jedinečná železobetonová konstrukce.

Interiéru kostela dominuje velký kříž na hlavním oltáři od Čenka Vosmíka a okno v průčelí s vitráží dle návrhu Josefa Kaplického, znázorňující Podivena, sv. Václava na koni a Radslava Zlického. Hlavní loď kostela uzavírá vlevo postranní oltář Panny Marie od Karla Pokorného a vpravo oltář Srdce Páně od Josefa Kubíčka. Oltář českých patronů v levé boční lodi vyzdobil reliéfem Václav Vosmík a na protilehlé straně v pravé boční lodi je umístěn Kubíčkův oltář sv. Josefa. Boční stěny lodi lemuje opuková křížová cesta od Bedřicha Stefana.

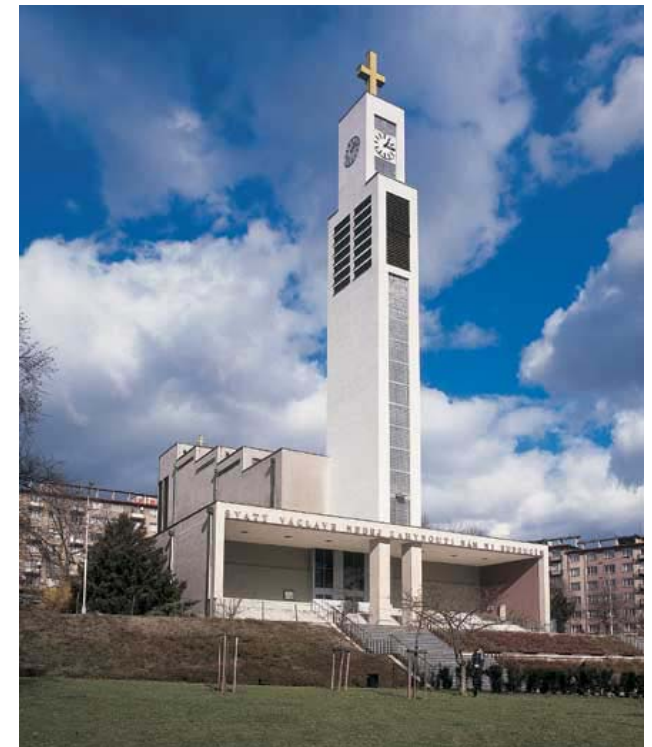
V rámci liturgických úprav v roce 1987 byla Gočárova koncepce presbyteria zachována a pouze doplněna o oltář umístěný čelem k lidu. Za kněžištěm se nacházejí vedlejší prostory – kaple přístupná zvláštním vchodem v ose budovy, dále zpěvárna, sakristie, knihovna a WC s kuchyňkou. V roce 2008 byla část těchto místností zrekonstruována – jednalo se o sakristii a sociální zařízení s ní soustředěná.

V šedesátých letech byla vymalována spodní část kostela, ale kompletně byl kostel vymalován až v devadesátých letech dvacátého století, kdy bylo v kostele rovněž instalováno nové plynové topení.

Nad předsíní chrámu se tyčí 80 m vysoká hranolová věž, jejíž čelní (užší) stěna je zasklena luxfery, zatímco stěna širší zdůrazňuje hloubkovou osu při bočním pohledu. Ve věži je zabudována zvonice, kde v roce 1930 bylo osazeno celkem pět zvonů ulitých Rudolfem Pernerem z Českých Budějovic (Václav, Marie, Ludmila, Vojtěch a zvon umíráček). Všechny tyto zvony byly rekvírovány ve 2. světové válce. V současnosti jsou ve zvonici zavěšeny dva

nové zvony pořízené ze sbírek farníků v roce 1995. Jedná se o zvony Václav a Ludmila ulité rodinou Dytrychovou z Brodku u Píseka.

Na vrcholu věže ční jako maják vysoký žlutý kříž, který bývá ve večerních a nočních hodinách osvětlen. Nad vstupním prostorem ve spodní části věže dodnes čeká vytyčený prostor pro sochu sv. Václava a pod ním - nad vstupním schodištěm - upoutá naši pozornost nápis „Svatý Václave, nedej zahynouti nám ni budoucím“.



Kostel na Čechově náměstí ve Vršovicích je mezi odborníky proslulý nejen pro svůj výrazný konstruktivistický sloh, ale i jako náročná stavba, realizovaná jako vůbec první kostel v Čechách s použitím skeletové železobetonové konstrukce. Jedná se o kulturní památku, která svojí osobitou architekturou vtiskuje ráz Čechovu náměstí a jeho okolí.

Použité prameny:
Pavel Semela: Dějiny farnosti u sv. Václava a sv. Mikuláše v Praze – Vršovicích, 1995
Karel Výrut: Kapitoly z pražské historie, 2001
Karel Výrut: Kulturní a architektonické památky, noviny PRAHA 10, 2000
Zdeněk Boháč: Vršovice v minulosti a současnosti, 2000